

# Manuel d'utilisation du bateau amorceur

Veillez lire attentivement ce manuel et suivre les instructions du manuel. Nous espérons que ce produit vous apportera entière satisfaction et qu'il vous permettra d'optimiser vos parties de pêche. Certaines fonctions peuvent être modifiées lors des mises à jour des versions, mais le manuel utilisateur fonctionnera toujours.

## 1. SOMMAIRE :

### A) Fonction principale du bateau amorceur

- 1) Télécommande sans fil 2.4GHZ entièrement digitale équipée de la technologie "Duplex Two-Way".
- 2) La télécommande est équipée d'un écran LCD qui permet de voir l'état du système du bateau.
- 3) Grâce à sa boussole digitale intégrée, le bateau peut être piloté automatiquement.
- 4) Grâce à son système GPS intégré, vous pourrez enregistrer jusqu'à 9 waypoints et ainsi envoyer automatiquement votre bateau sur vos spots de pêche préférés (de jour comme de nuit) avec une aisance déconcertante (uniquement valable sur les modèles équipés du GPS).
- 5) Les informations du relief du fond, de la température et de la profondeur de l'eau ainsi que la présence d'échos de poissons seront affichés sur l'écran de votre télécommande grâce à l'écho-sondeur intégré (uniquement valable sur les modèles équipés de l'écho-sondeur).
- 6) Grâce à son baromètre intégré, vous pourrez consulter la pression atmosphérique en temps réel.
- 7) Le bateau peut revenir automatiquement à son point de départ en cas de problème de batterie ou de communication entre le bateau et la télécommande.
- 8) Le bateau est équipé d'un système d'auto-contrôle qui permet de détecter d'éventuelles pannes sur la boussole, la télécommande, le GPS ou encore l'écho-sondeur. Lorsqu'un problème est détecté, l'écran de la télécommande affiche l'icône de l'élément détecté « problématique » et disparaît lorsque le problème est résolu.

### B) Les différents modèles de bateau et leurs configurations :

Il existe quatre configurations de bateau : A, B, C et D, toutes équipées d'interface pour la mise à niveau :

Modèle	Boussole Digitale	Navigation GPS	Écho-sondeur
RYH-00(1-3-4) A	OUI		
RYH-00(1-3-4) B	OUI	OUI	
RYH-00(1-3-4) C	OUI		OUI
RYH-00(1-3-4) D	OUI	OUI	OUI

### C) Mode opératoire

MANUEL (guidage manuelle)	Contrôle du bateau à l'aide du joystick (avant, arrière, tourner à droite, tourner à gauche, arrêt)
AUTOMATIQUE (guidage automatique)	La boussole électronique verrouille la direction et pilote le bateau automatiquement.
GPS (navigation GPS)	Le bateau navigue automatiquement selon les points GPS prédéfinis par vos soins.

## 2. Navigation Satellite GPS

### A) Fonctions du GPS :

- \* Vous pouvez définir et stocker 9 points GPS différents (dont 1 point de départ et 8 destinations).
- \* Le bateau peut naviguer automatiquement entre les points préalablement enregistrés en utilisant le système GPS.
- \* Retour automatique du bateau en cas de panne de batterie de la télécommande ou de panne de communication.
- \* Calcule et indique la distance linéaire entre le point de départ et la destination du bateau.
- \* Les voyants avant et arrière du bateau clignotent et la télécommande émet un son lorsque le bateau a atteint sa destination.

### **3. Écho-Sondeur**

A) Fonctions principales :

- \* Indique la température instantanée de l'eau .
- \* Indique la profondeur d'eau sous la bateau (maximum 30 mètres).
- \* 4 échelles de profondeur automatiques : 2-5 mètres, 5-15 mètres, 15-20 mètres et 20-30 mètres.
- \* 3 tailles d'icônes permettent d'identifier les poissons à l'écran : gros, moyen et petit.
- \* La sonde offre 3 niveaux de sensibilité de détection : C1/C2/C3 (du plus bas au plus fort).
- \* Indique le relief du fond sous le bateau.

B) Vérifier l'état de fonctionnement de l'écho-sondeur :

- \* L'écho-sondeur fonctionne parfaitement si la température indiquée avant la mise à l'eau est bien celle de la température ambiante.
- \* Si vous mettez le bateau à 60cm du sol et que la télécommande indique une profondeur de 3 mètres et affiche une ligne « grasse » à l'écran, c'est que le sondeur fonctionne bien.

A noter :

- \* L'écho-sondeur ne peut fonctionner que dans l'eau et indiquera des informations erronées si il est utilisé sur la terre. Les informations correctes ré-apparaîtront lorsque vous aurez remis le bateau sur l'eau.

### **4. Baromètre**

Fonctions principales :

- \* Détecte la pression barométrique ambiante.
- \* Indique une tendance à venir sur la pression barométrique.
- \* Un icône indique l'évolution de la pression barométrique passée et celle à venir lors des 6 prochaines heures.
- \* Un icône indique la pression barométrique idéale pour pêcher.

### **5. Chargeur secteur**

Le chargeur dispose d'un indicateur de charge à LEDs. Un voyant rouge indique que la charge est en cours et lorsque la charge est complète, le voyant rouge passe au vert pour indiquer que la batterie est pleine.

A) Chargeur de batterie du bateau :

Retirez les batteries du bateau, reliez les connecteurs des batteries à celui du chargeur puis brancher l'alimentation au secteur.

- \* Le chargeur est conçu pour charger les batteries du bateau en série et ne doit pas être utilisé pour charger une batterie seule.

B) Chargeur de la télécommande :

Connecter la fiche du chargeur dans la prise USB de la télécommande et branchez l'autre extrémité au secteur.

### **6. Précaution de Sécurité et Indications**

- \* L'antenne est un conducteur d'ondes électromagnétiques qui attire la foudre et les éclairs, raison pour laquelle nous vous recommandons de ne pas utiliser votre bateau par temps orageux.
- \* Il est dangereux d'utiliser la télécommande à proximité d'explosifs. Pour votre sécurité, merci de ne pas l'utiliser dans un tel lieu.
- \* Comme la boussole électronique peut être facilement affectée par l'environnement externe, nous vous recommandons d'éviter d'utiliser le bateau sous des câbles hautes tensions ou dans une zone de fort champs magnétiques (site minier par exemple).
- \* L'angle entre l'antenne de la télécommande et le sol doit être au minimum de 45 degrés. Assurez-vous que l'antenne de la télécommande est maintenue en position haute afin d'assurer un signal optimal entre la télécommande et le bateau.
- \* N'essayez pas de démonter le bateau ou la télécommande par vous même. Pour toutes réparations, veuillez contacter le service après vente de Chronoloisirs. La société se décline de toutes responsabilités en cas de problème lié aux réparations effectuées par un client sans l'autorisation préalable du revendeur.
- \* Assurez vous que les aimants des trappes de largage sont propres et pensez à les nettoyer régulièrement (sable, boue, résidus d'amorce, etc.) afin de garantir un parfait niveau de fonctionnement.

## Spécifications des bateaux de référence RYH

Modèle	RYH-001	RYH-003	RYH-004
Dimensions de la coque	63.5x43.5x24 cm	75x47x28 cm	60x35x22cm
Type de coque	Catamaran	Trimaran	Catamaran
Nombre de trappes	2	2	1
Nombre d'accroche ligne	2	2	1
Capacité de chargement	2kg	5kg	2kg
Portée de la télécommande	700m	700m	700m
Rayon de braquage	0.5m	0.5m	0.5m
Fréquence	2.4GHz	2.4GHz	2.4GHz
Rétablissement auto du signal	≤4secondes	≤4secondes	≤4secondes
Vitesse de croisière	60m/min	60m/min	60m/min
Largage ligne/amorce	⊙	⊙	⊙
Conduite manuelle/automatique	⊙	⊙	⊙
Mode démonstration	⊙	⊙	⊙
Mise à niveau de l'air	⊙	⊙	⊙
Éclairage du bateau	⊙	⊙	⊙
Lumière avant/arrière	⊙	⊙	⊙
Allumage du bateau (via interrupteur principal)	Les lumières clignotent 3 secondes	Les lumières clignotent 3 secondes	Les lumières clignotent 3 secondes
Ouverture des trappes de largage/accroche ligne	Les lumières clignotent 3 secondes	Les lumières clignotent 3 secondes	Les lumières clignotent 3 secondes
Baromètre			
Actualisation de la pression atmosphérique	⊙	⊙	⊙
Tendance de la pression	⊙	⊙	⊙
Indicateur de niveau	⊙	⊙	⊙
Pression atmosphérique adaptée à la pêche	1002~1028hpa	1002~1028hpa	1002~1028hpa
GPS (version B & D)			
Précision de l'antenne GPS	< 3m	< 3m	< 3m
Temps de recherche des satellites	1-5min	1-5min	1-5min
Échelle de mesure	0-900m	0-900m	0-900m
Nombre de Waypoints	9	9	9
Retour automatique sur communication	⊙	⊙	⊙
Conduite GPS Automatique	⊙	⊙	⊙
Écho-sondeur (Version C & D)			
Profondeur (précision)	cm	cm	cm
Échelle de profondeur	3-30m	3-30m	3-30m
Sensibilité réglable	⊙	⊙	⊙
Moteur			

### 7. Détails des éléments fournis dans l'emballage

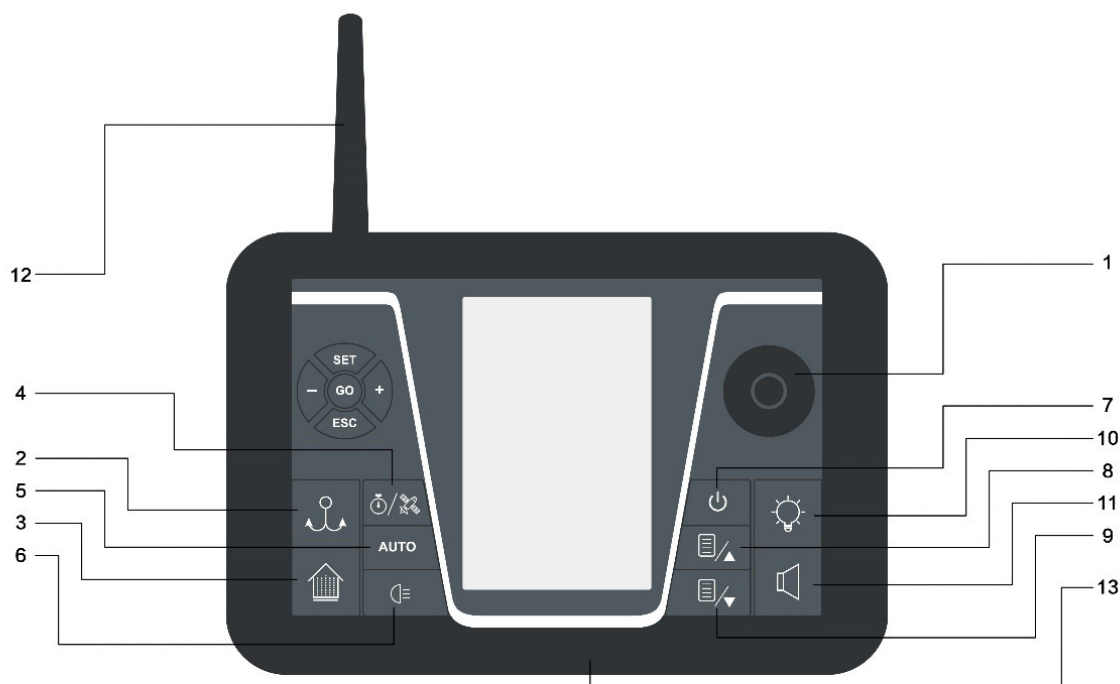
	Désignation	Spécification	
1	Bateau amorceur Carp Design	RYH-001, 3, 4	x1
2	Télécommande sans fil	RYH-YQK-A	x1
3	Chargeur pour les batteries du bateau	Chargeur secteur pour les batteries	x1
4	Chargeur pour la télécommande du bateau	Chargeur secteur pour la télécommande	x1
5	Connectique double pour charger les batteries	Longueur 15cm	x1
6	Batterie sans entretien pour le bateau (batterie au plomb ou Lithium selon les modèles)		x2
7	Batterie Lithium pour la télécommande		x1



## Mode d'emploi pour la télécommande RYH-A

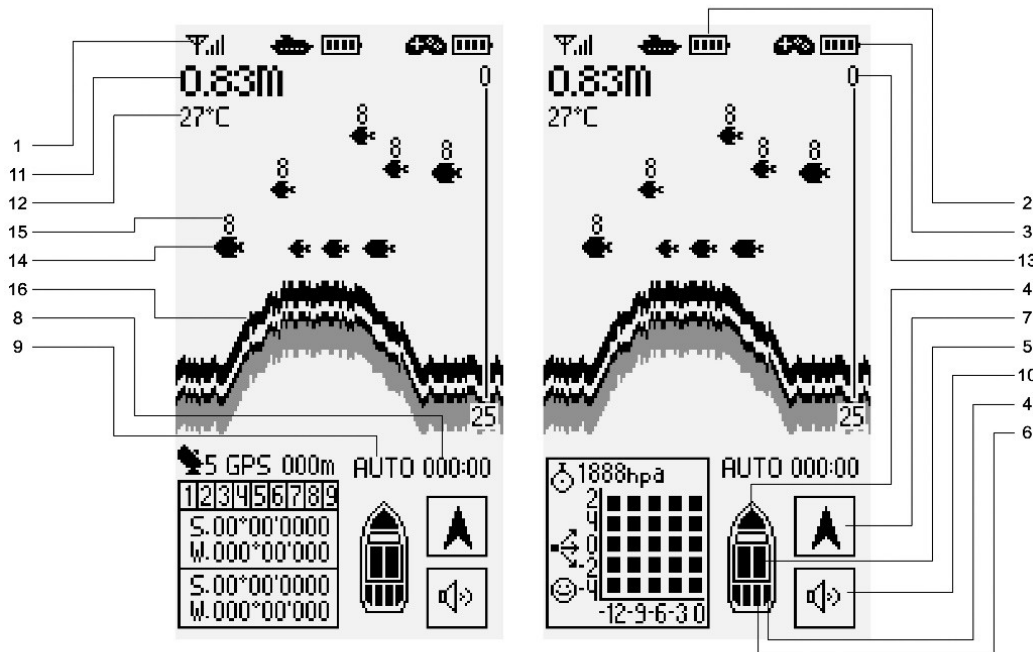
La télécommande a été développée en exclusivité pour les bateaux Carp Design et est protégée par des droits de propriété intellectuelle indépendant. Elle est équipée d'un écran LCD qui reprend toutes les informations que vous avez besoin durant l'utilisation de votre bateau, qu'il soit utilisé de façon manuel ou automatique (GPS). Ludique et très intuitive, elle offrira à son propriétaire une grande aisance durant l'utilisation.

### 1. Nom et fonction des boutons présents sur la télécommande



No.	Nom des boutons	Fonctions
1	Joystick	Permet de diriger la direction du bateau (droite/gauche/avant/arrière/stop).
2	Lâche ligne	Libère le montage (matérialisation par un icône sur l'écran lors de l'opération).
3	Ouverture des trappes de largage	Ouvre les trappes de largage (matérialisation par un icône sur l'écran lors de l'opération).
4	Mode « démo »	Illustre une simulation de navigation sur l'écran.
5	Pilotage automatique	Le bateau navigue automatiquement dans la direction indiquée par la boussole électronique.
6	Éclairage de phares	Contrôle l'allumage des phares à l'avant et à l'arrière du bateau.
7	Interrupteur marche/arrêt (sert aussi de bouton « confirmation » dans le menu)	1. Appuyez sur le bouton et maintenez-le enfoncé pendant 3 secondes pour allumer le combiné de la télécommande. 2. Appuyez sur le bouton pour confirmer les éléments de contrôle automatique et du menu principal.
8	Monter dans le menu ▲	Entrez dans le menu principal et choisissez le menu, déplacez le curseur vers le haut et sélectionnez les options.
9	Descendre dans le menu ▼	Entrez dans le menu principal et choisissez le menu, déplacez le curseur vers le bas et sélectionnez les options.
10	Rétro-éclairage de l'écran	Appuyez sur le bouton pour allumer ou éteindre le rétro-éclairage du combiné.
11	Alarme	Des alarmes sonores sont émises en cas de signal faible entre le bateau et le combiné de télécommande ou en cas de basse tension. Lorsque l'alarme émet un bip, appuyez sur la touche pour arrêter l'alarme sonore.
12	Antenne	
13	Prise USB de chargement	Prise permettant le rechargement et les mises à jour.

## 2. Écran LCD sur la télécommande











	Nom des icônes	Fonctions
1	Puissance du signal	Indique la puissance du signal entre le bateau et la télécommande.
2	Niveau de batterie du bateau	Indique le niveau de charge des batteries du bateau. Quand le niveau devient trop bas, un signal sonore (alarme) retentira.
3	Niveau de batterie de la télécommande	Indique le niveau de charge de batterie de la télécommande. Quand le niveau devient trop bas, un signal sonore (alarme) retentira.
4	Phares avants/arrières du bateau	Quand les phares sont allumés, l'icône passe de noir à blanc et lorsque vous lâchez votre montage, les phares clignotent et une alarme sonore retentit.
5	Indicateur d'ouverture des trappes	Quand les trappes sont ouvertes, l'icône passe de noir à blanc pour vous indiquer que les appâts ont été largués.
6	Indicateur de libération du montage	Quand le montage a été largué, l'icône passe de noir à blanc pour vous indiquer que la ligne a été libérée.
7	Flèche de direction de navigation	Indique la direction de navigation du bateau
8	Temps de trajet	Indique le temps de navigation réel du bateau depuis le point de départ
9	Mode	MANU (manuel) / AUTO (automatique) / GPS / DEMO (démonstration)
10	Affichage de l'alarme sonore	Affiche l'alarme sonore sur la télécommande (vous pouvez l'éteindre si vous n'en avez pas besoin).
	Affichage du baromètre	
	Affichage de l'écho-sondeur	
11	Profondeur d'eau	Indique la profondeur d'eau sous le bateau pendant la navigation.
12	Température	Indique la température de l'eau pendant la navigation.
13	Échelle de profondeur	Ajuste automatiquement l'échelle en fonction de la profondeur.
14	Identification de la taille des poissons	Indique la taille des poissons (gros, moyen ou petit)
15	Profondeur des poissons	Indique la profondeur à laquelle l'écho du poisson a été détecté.
16	Contour du fond	Indique les contours du fond

## 3. Options du MENU et Instruction de Fonctionnement :

A) Sélectionner MENU : appuyer sur “▲” ou “▼” pour entrer dans le menu et sélectionner les options. Selon option choisie, appuyez sur le bouton « POWER » pour sélectionner le sous menu. Après avoir réglé l'option, appuyez à nouveau sur le bouton « POWER » afin de valider la modification et revenir au menu principal. Une fois toutes les options réglées, sélectionnez SORTIE pour quitter le menu principal.

B) Détail du menu :

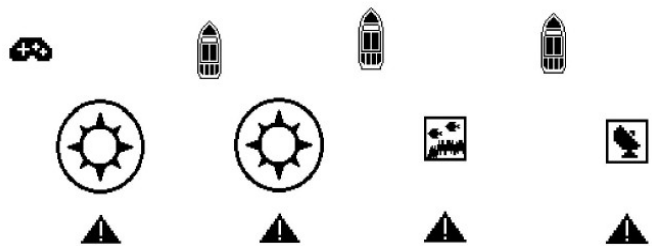
<p>LOGICIEL VERSION 5.5  <b>CALIBRAGE JOYSTICK</b>            CALI BOUSSOLE (TELE)            CALI BOUSSOLE (BAT)            TEMPERATURE (UNITE) &gt;            DISTANCE (UNITE) &gt;            ECHO-SONDEUR &gt;            ECLAIRAGE ECRAN &gt;            BATTERIE BATEAU &gt;            TYPE DE BATTERIE &gt;            REPARAMETRAGE &gt;            LANGUE &gt;            SORTIE &gt;</p>	<p><b>RYH</b></p>  <p>CALIBRAGE DU POINT CENTRAL DU JOYSTICK. MERCI DE NE PAS BOUGER LE JOYSTICK</p> <p>CALIBRAGE TERMINE            MERCI DE PRESSER LE BOUTON POWER</p>	<p><b>RYH</b></p>  <p>CALIBRAGE DE LA VALEUR MAXI DE BASCULE. BASCULER LE JOYSTICK DE HAUT EN BAS PUIS DE GAUCHE A DROITE</p> <p>CALIBRAGE TERMINE            MERCI DE PRESSER LE BOUTON POWER</p>	<p><b>RYH</b></p>  <p>CALIBRAGE DE LA BOUSSOLE DE LA TELECOMMANDE. MERCI DE BOUGER VOTRE TELECOMMANDE EN FORMANT UN « 8 » DANS L'AIR</p> <p>CALIBRAGE TERMINE            MERCI DE PRESSER LE BOUTON POWER</p>
<p><b>RYH</b></p>  <p>MERCI DE FAIRE NAVIGUER VOTRE BATEAU EN EAU LIBRE</p> <p>MERCI DE PRESSER LE BOUTON POWER</p>	<p>UNITE DE TEMPERATURE</p> <p>°C            °F</p>	<p>UNITE DE DISTANCE</p> <p>m            ft</p>	<p>ECHO-SONDEUR</p> <p>C1            C2            C3</p>
<p>RETRO-ECLAIRAGE ECRAN LCD</p> <p>LV1            LV2            LV3            LV4</p>	<p>BATTERIE DU BATEAU</p> <p>Li            Q</p>	<p>TYPE DE BATEAU</p> <p>A            B            C            D</p>	<p>LANGUE</p> <p>中文            EN  <b>FR</b></p>
<p>MODE RE-PARAMETRAGE</p>   <p>RE-PARAMETRAGE REUSSI</p>	<p>MODE RE-PARAMETRAGE</p>   <p>RE-PARAMETRAGE ERRONE</p>	<p>SELECTION DES CANAUX</p> <p>CH1            CH2            CH3  <b>CH4</b>            CH5            CH6            CH7            CH8            CH9            CH10</p>	

## C) Options du menu et des paramètres :

Options Menu Principal	Options du Sous Menu
CALIBRATION DES COMMANDES MOTEUR : <b>(NB: Cette calibration a été réglé en usine. Il n'est pas nécessaire de réitérer l'opération)</b>	1. Le point central du Joystick est calibré, s'il vous plaît, merci de ne pas le toucher (pressez le bouton « POWER » pour terminer la calibration). 2. La valeur maximale du Joystick est en cours de calibrage, faite basculer le Joystick vers le haut puis vers le bas et appuyez sur le bouton « POWER » pour terminer la calibration.
CALIBRATION DE LA BOUSSOLE ÉLECTRONIQUE DE LA TELECOMMANDE	Suivre les signes de la boussole, bougez la télécommande en formant un « 8 » (réitérer l'opération deux fois) puis appuyez sur le bouton « POWER » pour terminer la calibration.
CALIBRATION DE LA BOUSSOLE ÉLECTRONIQUE DU BATEAU	1) Faire naviguer le bateau en eau libre et appuyez sur le bouton « POWER » pour confirmer. 2) Le bateau effectuera un calibrage automatique sur l'eau et entrera automatiquement dans l'interphase opérationnelle une fois le calibrage terminé. <b>NB: Le calibrage est réussi si la flèche de la télécommande est dans le même sens que le bateau, sinon l'opération devra être réitérée.</b>
UNITÉ DE TEMPÉRATURE	Sélectionner « °C » (degrés Celsius) / « °F » (degrés Fahrenheit)
UNITÉ DE DISTANCE	Sélectionner « m » (mètre) / « ft » (foot)
ÉCHO-SONDEUR	Ajustement de la sensibilité de faible à fort en sélectionnant C1, C2 ou C3
RETRO-ECLAIRAGE DE L'ECRAN LCD	Niveau allant de 1 à 4 : le plus sombre étant le niveau 1 et le plus brillant le niveau 4. Le réglage par défaut est le niveau 3.
BATTERIE DU BATEAU	Batterie Lithium (Li) ou Plomb (Q)
MODÈLE DE BATEAU	A, B, C ou D
PARAMÉTRAGE	Permet de paramétrer la télécommande avec le bateau. Il n'est pas nécessaire d'effectuer cette opération car elle a déjà été faite au-préalable.
LANGUE	Chinois (中文) / Anglais (EN) / Français (FR)
SORTIE	Appuyer sur ce bouton pour sortir du menu principal.

## D) Surveillance des dysfonctionnements :

Cet appareil est doté d'une technologie lui permettant de surveiller l'état de fonctionnement du bateau et de la télécommande à tout moment. En cas de dysfonctionnement, l'écran du combiné affiche automatiquement la partie ou l'élément concerné par le dysfonctionnement. Lorsque le problème est réglé, l'image qui s'affichait à l'écran disparaît.



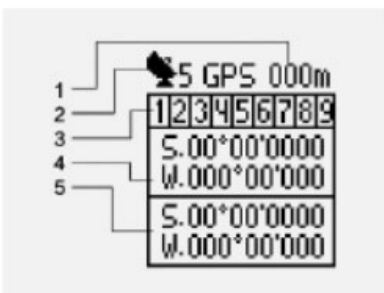
## 4. Boutons et Fonctions du GPS

### A) Menu principal du GPS



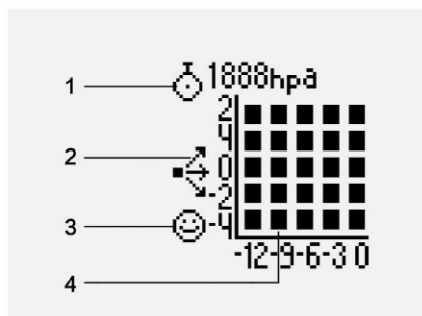
	Écran du GPS	Fonctions
1	Distance entre le bateau et la télécommande	Indique la distance la plus directe (ligne droite) entre le bateau et la télécommande.
2	Nombre de satellites	Indique le nombre de satellites connectés au bateau. La navigation GPS sera d'une extrême précision à partir de 6 satellites connectés.
3	Destination du bateau	Entrez dans le menu GPS et choisissez 9 adresses, dont une qui indique le point de départ.
4	Indication de la longitude et de la latitude de destination	Indique la longitude et la latitude de l'adresse préalablement sélectionné dans le menu.
5	Position actuelle du bateau (longitude et latitude)	Indique en temps réel la longitude et la latitude du bateau durant la navigation

### B) Boutons et Manipulation du GPS



No.	Nom de l'icône	Fonctions
1/3	Sélection du curseur	Il y a 9 adresses différentes disponibles. La numéro 1 est automatiquement assimilée par le système comme étant le point de départ (également assujetti au réglage manuel) et les numéros 2 à 9 peuvent être défini comme destination. Le numéro clignotant indique le numéro qui est prêt à être réglé (il suffit d'appuyer sur le bouton GPS pour passer au numéro suivant).
2	SET (réglage du curseur)	1. Réglage du curseur : après avoir sélectionné le numéro de l'adresse, appuyez sur le bouton « SET » et le bloc de curseur sélectionné devient noir, ce qui indique que l'adresse a bien été enregistrée. 2. Annulez le curseur : si un numéro d'adresse doit être supprimé, allez au numéro de l'adresse à supprimer et appuyez sur le bouton « SET », le numéro clignote en noir, indiquant que l'adresse a été supprimée.
4	GO (navigation automatique)	Déplacez le curseur sur le numéro de destination prédéfini vers lequel vous souhaitez naviguer et appuyez sur le bouton « GO ». Le bateau navigue automatiquement vers la destination sélectionnée. Appuyez de nouveau sur la touche « GO » pour annuler la navigation.
5	ESC (sortir du menu)	Appuyez sur le bouton pour quitter le menu GPS (les adresses GPS prédéfinies ne seront pas supprimées).

## 5. Affichage et fonctions du baromètre



	Affichage du baromètre	Fonctions
1	Pression barométrique actuelle	Indique la pression barométrique instantanée
2	Tendance de la pression barométrique	Graphique de la pression sur les 12 dernières heures
3	Barométrie idéale pour la pêche	Conditions idéales entre 1002 et 1028hpa et conditions difficiles si la pression est inférieure à 1002hpa
4	Changement de pression barométrique	L'axe horizontal : mesure la pression barométrique à intervalle d'une heure et compare avec les valeurs précédentes pour voir si la tendance évolue. L'axe vertical : indique si le changement de pression est supérieur à 200hpa. La table est souvent utilisée pour prédire la météo. Si la tendance va vers le haut cela signifie que le temps ira mieux et vice versa.

Fonction	Configuration
Autonomie	20 heures
Détection des dysfonctionnement du bateau	X
Actualisation de la pression atmosphérique	X
Autocontrôle	X
Navigation manuelle/automatique	X
Indication du signal	X
Niveau de batterie du bateau	X
Indication de la direction de navigation	X
Indication du temps de navigation du bateau	X
Indicateur d'ouverture de trappe/lâche ligne	X
Mode démonstration automatique	X
Bouton de rétroéclairage de l'écran	X
Écran rétroéclairé	X
Alarme sonore de signal faible	X
Alarme sonore de batterie faible	X
Alarme sonore d'ouverture de trappe/lâche ligne	X
Alarme sonore d'arrivée à destination	X
<b>Baromètre</b>	
Pression barométrique instantanée	X
Échelle de la pression barométrique	X
Prévision de la pression barométrique	X
Indication de l'aptitude à la pêche	X
<b>Navigation GPS</b>	
Indication du signal GPS	X
Indication de la destination	X
Mesure de la distance	X
Navigation automatique par GPS	X
Indication de la Longitude et Latitude à destination	X
Longitude et Latitude en temps réel	X
Nombre de points GPS enregistrables	9
<b>Paramètres de l'écho-sondeur</b>	
Contour du fond	X
Température/Profondeur de l'eau	X
Échelle de profondeur	3-30m / 4 niveaux
Indication de la taille des poissons	Icône Gros/Moyen/Petit
Sensibilité	C1, C2, C3